

Příručka pro obsluhu a kusovník dílů

3TUNOVÝ HYDRAULICKÝ GARÁŽOVÝ ZVEDÁK

Model: T830025



TATO PROVOZNÍ PŘÍRUČKA OBSAHUJE
DŮLEŽITÉ BEZPEČNOSTNÍ INFORMACE.
PEČLIVĚ SI JI PŘEČTĚTE A POCHOPTĚ
VŠECHNY INFORMACE PŘED POUŽITÍM
ZAŘÍZENÍ. ULOŽTE SI TUTO PŘÍRUČKU
PRO BUDOUCÍ POUŽITÍ.

PŘED POUŽITÍM

V hydraulickém systému se během transportu mohli nashromáždit vzduch. Pro odvzdušnění:

1. Otevřete vypouštěcí ventil otočením proti směru hodinových ručiček.
2. Pumpujte rychle rukojetí 4 plné zdvihy. Tím se odstraní vzduch, který vnikl do olejové náplně během transportu.
3. Uzavřete vypouštěcí ventil otočením rukojetí ve směru hodinových ručiček a pumpováním rukojetí.
4. Pokud se zvedací rameno zvedá, je zvedák připraven k použití. Pokud se nezvedá, opakujte tento postup.

PROVOZNÍ POKYNY

DŮLEŽITÉ: Před pokusem o zvednutí vozidlo nahlédněte do servisní příručky vozidla a zjistěte zde doporučené plochy pro zvedání.

1. **Pro zvedání zátěže:** Pevně uzavřete vypouštěcí ventil (otočením rukojetí ve směru hodinových ručiček). **PŘÍLIŠ NEUTAHUJTE.** Umístěte zvedák pod zatížení tak, aby bylo sedlo v lehkém kontaktu se zátěží a aby byla zátěž vystředěna a nemohla sklouznout. Použijte rukojeť pro pumpování, až se sedlo přiblíží k zátěži. Znovu zkontrolujte, zda je sedlo umístěno správně. Zvedněte zátěž do požadované výšky. Umístěte podpěrný stojan s vyhovující nosností pod vozidlo. **NEPOHYBUJTE SE POD VOZIDLEM BĚHEM ZVEDÁNÍ VOZIDLA NEBO PŘI UMÍSTĚNÍ NEBO ODSTRANĚNÍ STOJANU!** Umístěte podpěrné stojany pod oblasti určené ke zvedání výrobcem vozidla tak, aby byla zajištěna stabilní podpora zvednutého vozidla.

Pro spouštění zátěže: Otevřete vypouštěcí ventil **VELMI POMALU** (otočením proti směru hodinových ručiček). Když se otevře vypouštěcí ventil, bude se sedlo a zátěž spouštět. Spouštějte vozidlo pomalu, aby se zvedák nezatažoval nárazy zátěže. Po dokončení opravy zvedněte dostatečně vozidlo tak, aby bylo možné odstranit podpěrné stojany. Spouštějte vozidlo pomalu!

UPOZORNĚNÍ: Ruce ani nohy se nesmějí dostat do kontaktu s mechanismem závěsů zvedáku.

VAROVÁNÍ



1. PŘED POUŽITÍM SI PŘEČTĚTE, PROSTUDUJTE A POCHOPTĚ VŠECHNA VAROVÁNÍ A POKYNY K OBSLUZE.
2. NEPŘETĚŽUJTE ZVEDÁK NAD JEHO JMENOVITOU NOSNOST.
3. TENTO ZVEDÁK JE URČEN PRO POUŽITÍ S VHODNÝM BŘEMENEM A TO POUZE NA PEVNÉM POVRCHU.
4. TOTO JE POUZE ZVEDACÍ ZAŘÍZENÍ. ZATÍŽENÍ MUSÍ BÝT OKAMŽITĚ PODEPŘENO JINÝMI VHODNÝMI PROSTŘEDKY.
5. NEPŘEMÍSTUJTE VOZIDLO UMÍSTĚNÉ NA ZVEDÁKU.
6. UMÍSTĚTE ZVEDÁK POUZE POD MÍSTA VOZIDLA URČENÁ VÝROBCEM VOZIDLA.
7. VYCENTRUJTE BŘEMENO NA SEDLE PŘED ZVEDÁNÍM.
8. NĚKTERÁ VOZIDLA VYŽADUJÍ ADAPTÉR PRO SPRÁVNÉ UMÍSTĚNÍ RÁMU PRO ZVEDÁNÍ. POUŽIJTE NÁVOD NA SPRÁVNÉ ZVEDÁNÍ VÝROBCE VOZIDLA.
9. U ZVEDÁKU SE NESMÍ PROVÁDĚT ŽÁDNÉ ZMĚNY.
10. NEDODRŽENÍ VÝSTRAŽNÝCH UPOZORNĚNÍ MOHOU ZPŮSOBIT ZRANĚNÍ OSOB A/NEBO POŠKOZENÍ MAJETKU.

VAROVÁNÍ

PRO VAŠI BEZPEČNOST A ABY NEDOŠLO KE ZRANĚNÍ:

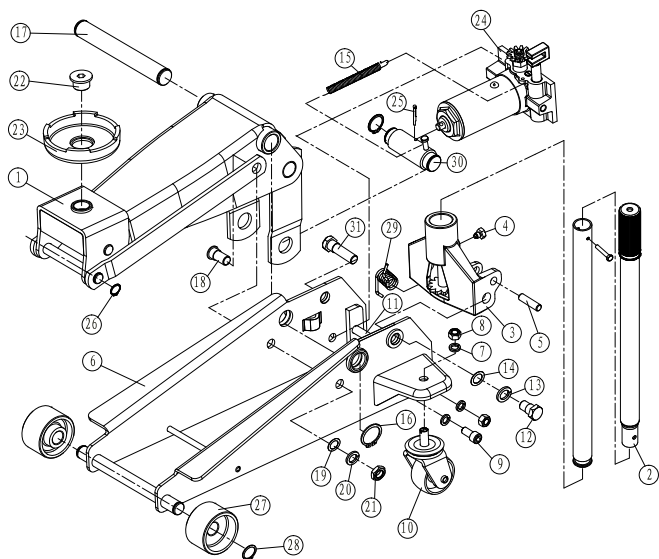


Zvedák používejte **POUZE** pro účely zvedání.



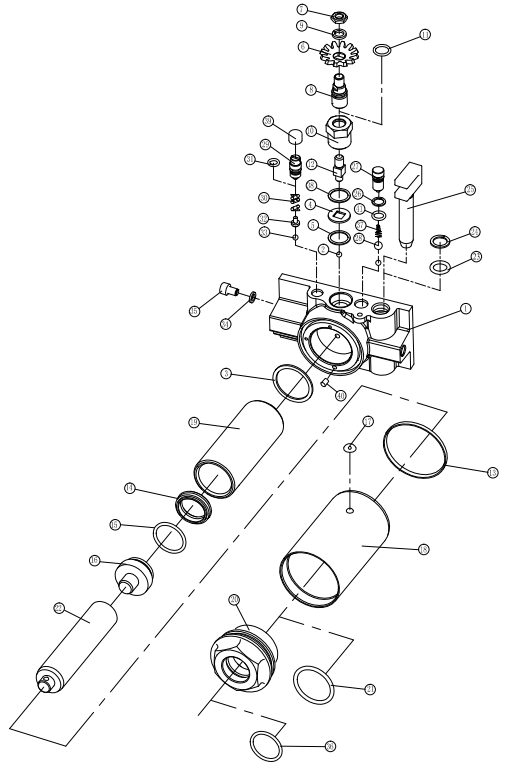
Vždy podepřete vozidlo pomocí montážních podstavců.

SEZNAM DÍLŮ



Díl	Popis	Množství	Díl	Popis	Množství
1	Jednotka zvedacího ramene	1	19	Podložka	2
2	Rukojeť	1	20	Přidržovací podložka 14	2
3	Držák rukojeti	1	21	Matice M14	2
4	Šroub držáku rukojeti	1	22	Kolík sedla	1
5	Kolík objímky rukojeti	1	23	Sedlo	1
6	Jednotka desky	1	24	Sestava válce	1
7	Přidržovací podložka 12	6	25	Závlačka	1
8	Matice M12	4	26	Pojistný kroužek 16	2
9	Šroub M12x20	2	27	Přední kolo	2
10	Jednotka zadního kolečka	2	28	Pojistný kroužek 18	2
11	Zadní hřídel	1	29	Torzní pružina	1
12	Levý svorník	1	30	Spojovací blok	1
13	Pružná podložka 18	2	31	Levý svorník	1
14	Podložka	2			
15	Vratná pružina	1			
16	Pojistný kroužek 25	4			
17	Hřídel držáku	1			
18	Spojovací kolík	2			

Díl	Popis	Množství
1	Základová deska	1
2	Kulička 6	2
3	Podložka	1
4	Čtvercová podložka	1
5	Hliníková podložka	1
6	Převodovka	1
7	Matice M10	1
8	Hřídel vypouštěcího ventilu	1
9	Přidržovací podložka 10	1
10	Matice vypouštěcího ventilu	1
11	O-kroužek	1
12	Vypouštěcí ventil Wiek	1
13	T-podložka	1
14	O-kroužek	1
15	Prohnutá podložka	1
16	Hlavice tyčky	1
17	Zátka oleje	1
18	Zásobník	1
19	Válec	1
20	Horní miska	1
21	O-kroužek	1
22	Tyčka	1
23	O-kroužek	1
24	Opěrný kroužek	1
25	Plunžr	1
26	Podložka pro závlačku	1
27	Šroubovací zátka	1
28	Kulička 9	1
29	Šroubovací zátka	1
30	Pružina	1
31	O-kroužek	1
32	Základna pružiny	1
33	Kulička 3	1
34	Podložka	1
35	Šroub	1
36	O-kroužek	1
37	Pružina	1
38	Ocelová pružina	1
39	Bezpečnostní krytka	1
40	Trubka filtru oleje	1
41	O-kroužek	1



INSPEKCE

Vizuální kontrola musí být provedena před každým použitím zvedáku. Kontrolují se trhliny, popraskané svary, chybějící a/nebo poškozené díly. Každý zvedák musí být překontrolován v servisním středisku výrobce, pokud byl vystaven abnormálnímu zatížení nebo nárazům. Každý zvedák, který se jeví jako poškozený jakýmkoliv způsobem, který je těžce opotřeben nebo pracuje abnormálně **MUSÍ BÝT VYŘAZEN Z PROVOZU**, dokud se neprovedou nutné opravy v servisním středisku výrobce. Doporučujeme provádět roční kontrolu v servisním středisku výrobce a všechny poškozené díly nebo varovné nálepky musí být vyměněny za výrobcem specifikované díly. Seznam autorizovaných oprav je dostupný u výrobce.

MAZÁNÍ

Použijte tlakovou maznici pro namazání vedení zvedacího ramene a mažte tak dlouho, až začne mazivo vytékat na konci hřídele. Namažte olejem všechny spoje ramen, přední kolečka a zadní kolo.

ODPOVĚDNOST MAJITELE/ OBSLUHOVATELE

Majitel a/nebo obsluhovačel musí před zahájením použití zvedáku pochopit provozní pokyny výrobce a veškerá varování. Personál pověřený použitím a obsluhou zařízení musí být opatrný, kompetentní, vyškolený a kvalifikovaný pro bezpečnou obsluhu zařízení a pro jeho správné použití během servisu motorových vozidel a jejich komponentů. Varovné informace by měly být zvýrazněny a pochopeny. Pokud obsluhovačel nerozumí anglicky, musí být pokyny a varování výrobce přeloženy a prodiskutovány s obsluhovačelem v jeho mateřském jazyce ze strany majitele a/nebo vlastníka a musí být zajištěno, že obsluhovačel pochopil jejich obsah. Majitel a/nebo obsluhovačel musí prostudovat a dodržovat i veškeré budoucí pokyny výrobce. Majitel a/nebo obsluhovačel jsou zodpovědní za udržování varovných štítků a návodu k použití v bezchybném stavu. Výměnné štítky a dokumenty mohou být objednány u výrobce.

ÚDRŽBA

DŮLEŽITÉ: Při přidání nebo výměně oleje používejte vždy kvalitní hydraulický olej. **NEPOUŽÍVEJTE** brzdovou kapalinu, převodový olej, alkohol, glycerin, motorovou naftu, nebo znečištěný olej, protože tyto kapaliny mohou způsobit vážné poškození zvedáku.

Pro doplnění oleje. Demontujte zátku pro plnění oleje se zcela spuštěným sedlem a se zvedákem v dolní poloze (viz obr. 1). Olej je nutné naplnit do úrovně otvoru zátky pro plnění oleje. Doplněte olej, pokud je hladina nízko. Kontrola a údržba: Vlastník a/nebo provozovatel: musí udržovat a kontrolovat zvedák v souladu s pokyny výrobce.

SPECIFIKACE

Nízká výška 130 mm

Vysoká výška 465 mm

MOŽNÉ PROBLÉMY A JEJICH ŘEŠENÍ

PROBLÉM					ŘEŠENÍ
	Zvedák nezvedá zátěž	Zvedák neutáhne zátěž nebo rukojeť	Zvedák se nezvedá do plné výšky	Zvedák se zcela nespustí	
✓					Je uzavřen vypouštěcí ventil. Otočte ventilem po směru hodinových ručiček.
✓		✓			Málo oleje. Naplňte zvedák na správnou hladinu oleje.
✓					Těsnění pumpy a zpětné kroužky jsou poškozeny. Vyčistěte průchody oleje, vyměňte těsnění a olej (musí být proveden servis kvalifikovaným servisním centrem).
		✓		✓	Hydraulický systém je zavzdušněn. Otevřete vypouštěcí ventil. Rychle pumpujte rukojeť (4) plně zdvihy pro odvzdušnění, pak uzavřete vypouštěcí ventil.
			✓		Vratná pružina je zlomena nebo táhla uvázla. Vyměňte pružinu, pokud je zlomena. Namažte vodicí hřídel a namažte olejem také všechna zvedací ramena.
	✓				Vypouštěcí kulička neutěsňuje hydraulický systém a olej se může znečistit. Ručně propláchněte hydraulický systém zvednutím a spuštěním zvedacího ramene rukou. Otevřete vypouštěcí ventil pro požadované zvednutí a spuštění zvedacího ramene. Ručně zvedněte a spusťte zvedací rameno.